
Przetargi i inwestycje

? DZIA?KI BUDOWLANE W PO?CZYNIE-ZDROJU – INWESTYCJA W PRZYSZ?O??!

Je?li chcesz mie? „dwa kroki” do sanatorium w „Kurorcie z dusz?”, widok na Park Zdrojowy i spektakularn? przyrodniczo okolice – nie ma lepszego wyboru. Gmina Po?czyn-Zdr?j przygotowuje si? do sprzeda?y kolejnych dzia?ek budowlanych na powstaj?cym superatrakcyjnym osiedlu przy ul. Powsta?c?w Warszawskich. To doskona?e okazje w dobie rosn?cych cen nieruchomo?ci i galopuj?cej inflacji, ale tak?e w por?wnaniu z cenami dzia?ek w okolicznych miejscowo?ciach. Aktualnie trwa wycena poszczeg?lnych dzia?ek.

Po?czyn-Zdr?j to jedno z najstarszych polskich uzdrowisk, s?yn?ce z wyj?tkowego klimatu i leczniczych w?a?ciwo?ci. Jego sercem jest malowniczy Park Zdrojowy – zielona oaza, gdzie mo?na odpocz?? i cieszy? si? ?wie?ym powietrzem. Ten 80-hektarowy, zabytkowy teren zachwyca urokliwymi alejkami, kwietnymi dywanami, altanami oraz wodotryskami. W?r?d atrakcji znajduje si? tak?e historyczna pijalnia wody „Joasia”. W parku i jego otoczeniu ro?nie ponad 60 gatunk?w drzew i krzew?w, tworzc unikalny krajobraz. W pobliskich sklepikach mo?na kupi? lokalne specja?y i pami?tki zwi?zane ze [#SzwajcariaPo?czy?ska](#). Kilkaset metr?w dalej wznosi si? XIII-wieczny zamek, który dzi? pe?ni funkcj? biblioteki.

? Lokalizacja: Po?czyn-Zdr?j, ul. Powsta?c?w Warszawskich

? Powierzchnie: od 1058 m² do 2184 m²

? Przeznaczenie: zabudowa jednorodzinna (MPZP – do 2 kondygnacji, dachy pochy?e, min. 55% powierzchni biologicznie czynnej)

? Media w poblizu: pr?d, woda, kanalizacja, gaz

? Dojazd: wygodny dost?p z ul. Powsta?c?w Warszawskich

W?a?ciciel

Gmina Po?czyn-Zdr?j

Miejscowy plan zagospodarowania przestrzennego

Uchwa?a NR LXX/772/2023 Rady Miejskiej w Po?czynie-Zdroju z dnia 25 pa?dziernika 2023 r. w sprawie miejscowego planu zagospodarowania przestrzennego miasta Po?czyn-Zdr?j (Dz. Urz?dowy Woj. Zachodniopomorskiego z 2023 r. poz. 5773).

Przeznaczenie terenu w planie zagospodarowania przestrzennego

Tereny oznaczone na rysunku planu symbolem C.11MN o powierzchni 0,9087 ha i C.14MN o powierzchni 0,7862 ha:

1) przeznaczenie teren?w – tereny zabudowy mieszkaniowej jednorodzinnej;

2) zagospodarowanie teren?w i kszta?towanie zabudowy:

a) wysoko?? zabudowy – do 2 kondygnacji nadziemnych (w tym poddasze u?ytkowe), nie wy?ej ni? 10 m,

-
- b) geometria dachów – pochyłe,
 - c) nachylenie pochyłości dachowych pochyłości – 30o do 45o,
 - d) powierzchnia zabudowy – nie więcej niż 25 % powierzchni działki budowlanej,
 - e) powierzchnia biologicznie czynna – min. 55 % powierzchni działki budowlanej,
 - f) wskaźnik intensywności zabudowy – 0,1 do 0,75,
 - g) minimalna powierzchnia nowo wydzielanej działki budowlanej – 700 m²;
- 3) ustalenia komunikacyjne, ustalenia w zakresie infrastruktury technicznej:
- a) obsługa komunikacyjna – z ulicy 04KDD,
 - b) obsługa w zakresie infrastruktury technicznej – zgodnie z § 11;
- 4) ochrona środowiska, przyrody:
- a) tereny chronione akustycznie, jak tereny zabudowy mieszkaniowej jednorodzinnej,
 - b) tereny położone w granicach otuliny Drawskiego Parku Krajobrazowego,
 - c) części terenu C.11MN i C.14MN położone na obszarze i terenie górniczym, obowiązują wymagania przepisów odrębnych oraz odpowiednie ustalenia § 4 i §10;
- 5) ustalenia dotyczące działalności lecznictwa uzdrowiskowego - teren położony w strefie „B” ochrony uzdrowiska, obowiązują zakazy wynikające z przepisów ustawy o lecznictwie uzdrowiskowym, uzdrowiskach i obszarach ochrony uzdrowiskowej oraz o gminach uzdrowiskowych.

Przetargi odbędą się w dniu 19 maja 2026 roku w godzinach podanych w tabeli 8, w sali posiedzeń Rady Miejskiej w Połczynie-Zdroju przy Placu Wolności 3-4.

Do przetargu mogą przystąpić osoby fizyczne i prawne. Cudzoziemcy na zasadach określonych w ustawie z dnia 24 marca 1920 roku o nabywaniu nieruchomości przez cudzoziemców (t.j. w Dz. U. z 2017 r. poz. 2278).

Warunkiem udziału w przetargu jest wniesienie wadium w wysokości określonej w tabeli 10 oraz okazanie Komisji Przetargowej przed otwarciem przetargu:

- dowodu wniesienia wadium,
- w przypadku osób fizycznych - osobiste stawiennictwo w dniu przetargu z dowodem osobistym lub reprezentowane przez pełnomocnika na podstawie pełnomocnictwa,
W przypadku małżonków stawiennictwo obojga lub jednego z nich posiadającego pełnomocnictwo (zgodnie) wspólnie na nabycie nieruchomości
- i zaciąganie zobowiązań z tego tytułu,
- w przypadku osób prawnych- aktualnego wypisu z rejestru sądowego (datowanego w okresie nie dłuższym niż 3 miesiące przed przetargiem), właściwych notarialnych pełnomocnictw, dowodów osobistych osób reprezentujących podmiot,
- w przypadku cudzoziemców nie będących obywatelami lub przedsiębiorcami państw członkowskich Europejskiego Obszaru Gospodarczego –przrzeczenia zezwolenia na nabycie nieruchomości(promesy).

Wadium należy wnieść najpóźniej do dnia 15 maja 2026 r. (z zaznaczeniem, której nieruchomości dotyczy) przelewem bankowym środków pieniężnych na rachunek Urzędu Miejskiego w Połczynie-Zdroju PKO BP S A Oddział I w Połczynie Zdroju nr 77 1020 2847 0000 1702 0009 6693.

Za datę wniesienia wadium uważa się datę wpływu środków pieniężnych na rachunek Urzędu Miejskiego w Połczynie-Zdroju.

Wpłaty należy dokonać z takim wyprzedzeniem aby wyżej wymieniona kwota wadium wpłynęła na konto Urzędu w określonym w ogłoszeniu terminie. Wadium osoby wygrywającej przetarg zalicza się na poczet ceny nabycia nieruchomości. Pozostałym uczestnikom wadium zostanie zwrócone po

przetargu,

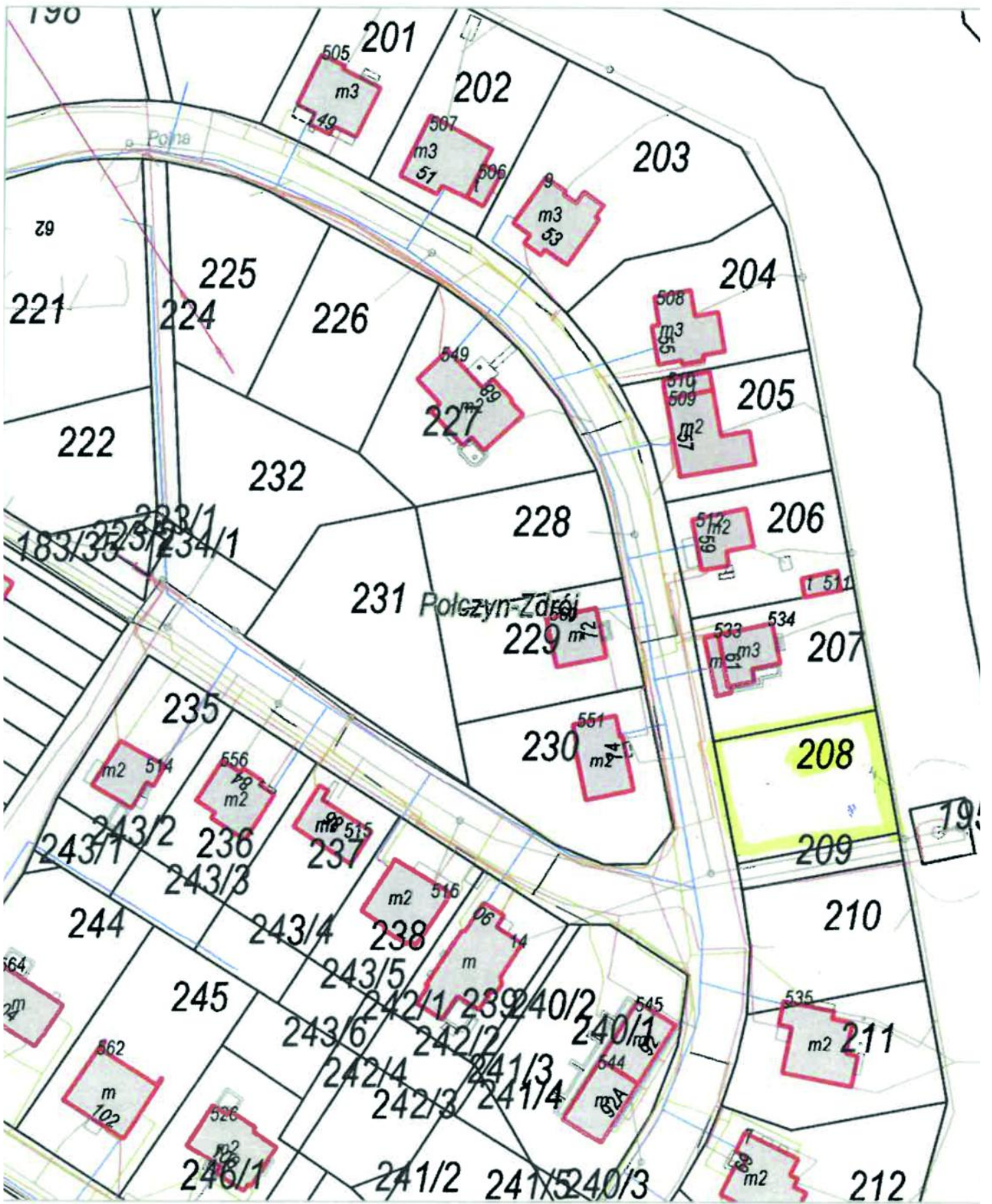
nie później niż przed upływem 3 dni od dnia zamknięcia przetargu. Wadium stanowi bzdzie zabezpieczenie podpisania umowy notarialnej. Odstępienie oferenta, który przetarg wygra od podpisania umowy spowoduje przepadek wadium na rzecz organizatora przetargu.

Wysokość postępienia ustalają uczestnicy przetargu, z tym że nie może być niższe od kwoty podanej w tabeli 10. Wylicytowana cena sprzedaży nieruchomości płatna jest najpóźniej w dniu podpisania umowy notarialnej. Protokoły z przetargów będą podstawą do zawarcia umów notarialnych. Koszty sporządzenia aktu notarialnego, opłaty wieczysto-sądowe oraz koszty okazania granic nieruchomości ponosi nabywca.

Szczegółowych informacji w sprawie przetargu udzielają pracownicy Urzędu Miejskiego Połczynie-Zdroju, Plac Wolności 3-4, pokój nr 206, tel. (0-94) 36-66-126

<https://umig.polczynzdroj.ibip.pl/public/getFile?id=477741>





Przetargi odbędzie się w dniu 26 maja 2026 roku w godzinach podanych w tabeli 8, w sali posiedzeń Rady Miejskiej w Połczynie-Zdroju przy Placu Wolności 3-4.

Do przetargu mogą przystąpić osoby fizyczne i prawne. Cudzoziemcy na zasadach określonych w ustawie z dnia 24 marca 1920 roku o nabywaniu nieruchomości przez cudzoziemców (t.j. w Dz. U. z 2017 r. poz. 2278).

Warunkiem udziału w przetargu jest wniesienie wadium w wysokości określonej w tabeli 10 oraz okazanie Komisji Przetargowej przed otwarciem przetargu:

- dowodu wniesienia wadium,
- w przypadku osób fizycznych - osobiste stawiennictwo w dniu przetargu z dowodem osobistym lub reprezentowane przez pełnomocnika na podstawie pełnomocnictwa,

W przypadku małżonków stawiennictwo obojga lub jednego z nich posiadającego pełnomocnictwo (zgodnie z przepisami art. 178 § 1 i 2 k.p.k.) na nabycie nieruchomości i zaciągnięciu zobowiązań z tego tytułu,

- w przypadku osób prawnych- aktualnego wypisu z rejestru sądowego (datowanego w okresie nie dłuższym niż 3 miesiące przed przetargiem), właściwych notarialnych pełnomocnictw, dowodów osobistych osób reprezentujących podmiot,
- w przypadku cudzoziemców nie będących obywatelami lub przedsiębiorcami państw członkowskich Europejskiego Obszaru Gospodarczego –przyrzeczenia zezwolenia na nabycie nieruchomości (promesy).

Wadium należy wnieść najpóźniej do dnia 22 maja 2026 r. (z zaznaczeniem, której nieruchomości dotyczy) przelewem bankowym środków pieniężnych na rachunek Urzędu Miejskiego w Połczynie-Zdroju PKO BP S A Oddział I w Połczynie Zdroju nr 77 1020 2847 0000 1702 0009 6693.

Za datę wniesienia wadium uważa się datę wpływu środków pieniężnych na rachunek Urzędu Miejskiego w Połczynie-Zdroju.

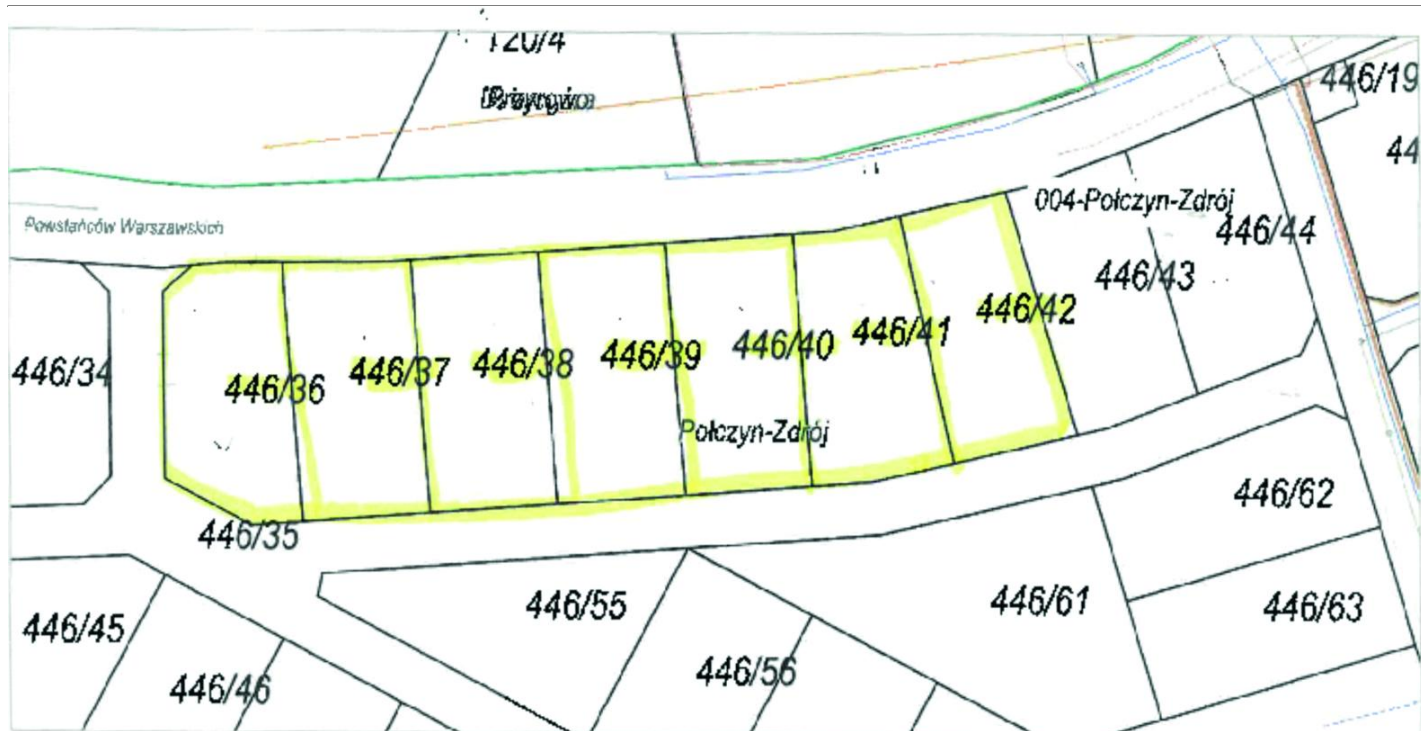
Wpłaty należy dokonać z takim wyprzedzeniem aby wyżej wymieniona kwota wadium wpłynęła na konto Urzędu w określonym w ogłoszeniu terminie. Wadium osoby wygrywającej przetarg zalicza się na poczet ceny nabycia nieruchomości. Pozostałym uczestnikom wadium zostanie zwrócone po przetargu,

nie później niż przed upływem 3 dni od dnia zamknięcia przetargu. Wadium stanowi będzie zabezpieczenie podpisania umowy notarialnej. Odstąpienie oferenta, który przetarg wygra od podpisania umowy spowoduje przepadek wadium na rzecz organizatora przetargu.

Wysokość postępienia ustalają uczestnicy przetargu, z tym że nie może być niższe od kwoty podanej w tabeli 10. Wylicytowana cena sprzedaży nieruchomości płatna jest najpóźniej w dniu podpisania umowy notarialnej. Protokoły z przetargów będą podstawą do zawarcia umów notarialnych. Koszty sporządzenia aktu notarialnego, opłaty wieczysto-sądowe oraz koszty okazania granic nieruchomości ponosi nabywca.

Szczegółowych informacji w sprawie przetargu udzielają pracownicy Urzędu Miejskiego Połczynie-Zdroju, Plac Wolności 3-4, pokój nr 206, tel. (0-94) 36-66-126

<https://umig.polczynzdroj.ibip.pl/public/getFile?id=477740>



Spacer po polczyńskim Parku Zdrojowym w formie video dostępny jest pod tym linkiem: <https://www.youtube.com/watch?v=RhdBgsTfJbg>

•

—

•

—

•

—

•

—

•

—

•

—

•

—

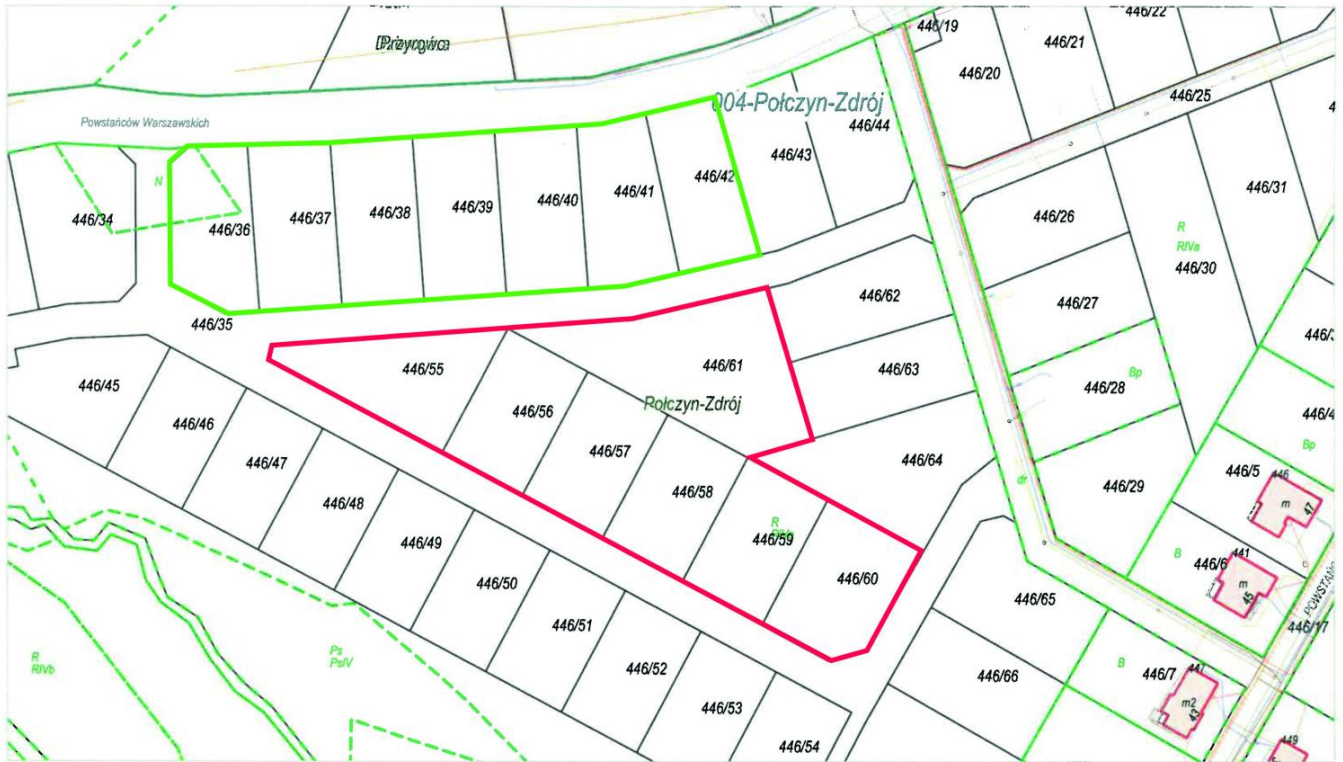
•

—

•

—

Wydruk z systemu WebEwid





Niniejszy wydruk nie stanowi dokumentu w rozumieniu przepisów prawa
Wydrukowano w serwisie <https://slp.gison.pl/pokazywacnoj> dnia 14.10.2025 r.

Klimatyczne mieszkanie w centrum uzdrowiska

76,1-metrowe mieszkanie do własnej aranżacji w centrum uzdrowiska Połczyn-Zdrój. To świetne mieszkanie, ale też ze względu na lokalizację dobre miejsce na gabinet czy kancelarię.

Mieszkanie przy ul. Moniuszki 6/2 ma swój klimat – w pobliżu przebiega brukowana uliczka, świetne stylowe latarnie. Ze względu na cenę i dużą powierzchnię powinno zainteresować młodą rodzinę. Wymaga remontu, jednak daje to potencjał do zrealizowania w nim wymarzonej, własnej aranżacji. Wnętrze posiada piec kaflowy, jednak w budynku wykonano pion gazowy, dlatego lokal można załatwić i tanio do niego podjechać.

W mieszkaniu o takiej powierzchni można zorganizować praktycznie wszystko: w 4 pokojach zmieści się salon, sypialnia, pokoje dla dzieci i kącik do pracy. Warto pamiętać, że bardzo ciekawe możliwości daje wysokość mieszkania, która wynosi aż 3 metry (dokładnie 290 cm).

Lokal położony jest na I piętrze w dwukondygnacyjnej kamienicy. Składa się z czterech pokoi (ponad 11, 7, 19 i 23 m²), kuchni (6,36 m²), łazienki (3,37 m²), sypialni (2,58 m²) i przedpokoju (1,64 m²). Większość okien (90%) w PCV.

Budynek kilkanaście miesięcy temu przeszedł generalny remont. Przeprowadzono wymianę i wzmocnienie elementów więźby dachowej, wymianę pokrycia dachowego wraz z obróbkami blacharskimi i orynnowaniem, docieplenie ścian i elewacji, wymianę stolarki okiennej w częściach wspólnych, wykonano nowe schody wraz z remontem klatki schodowej oraz wymianę instalacji elektrycznej.

Mieszkanie jest widne i przestronne, za jego usytuowanie w historycznym centrum miasta daje dostęp do infrastruktury handlowo – usługowej i rozrywkowej. Tylko pięćdziesiąt metrów dzieli go od rynku i Urzędu Miejskiego. Tuż obok przebiega ulica Grunwaldzka - to gwarany deptak z kawiarnią, lodziarnią, piekarnią i różnego rodzaju sklepami. Stąd zaledwie kilka minut drogi jest do kina i galerii oraz Parku Zdrojowego.

-

•

-

•

-

•

-

•

-

•

-

•

-

•

-

•

-

•

-

•

-

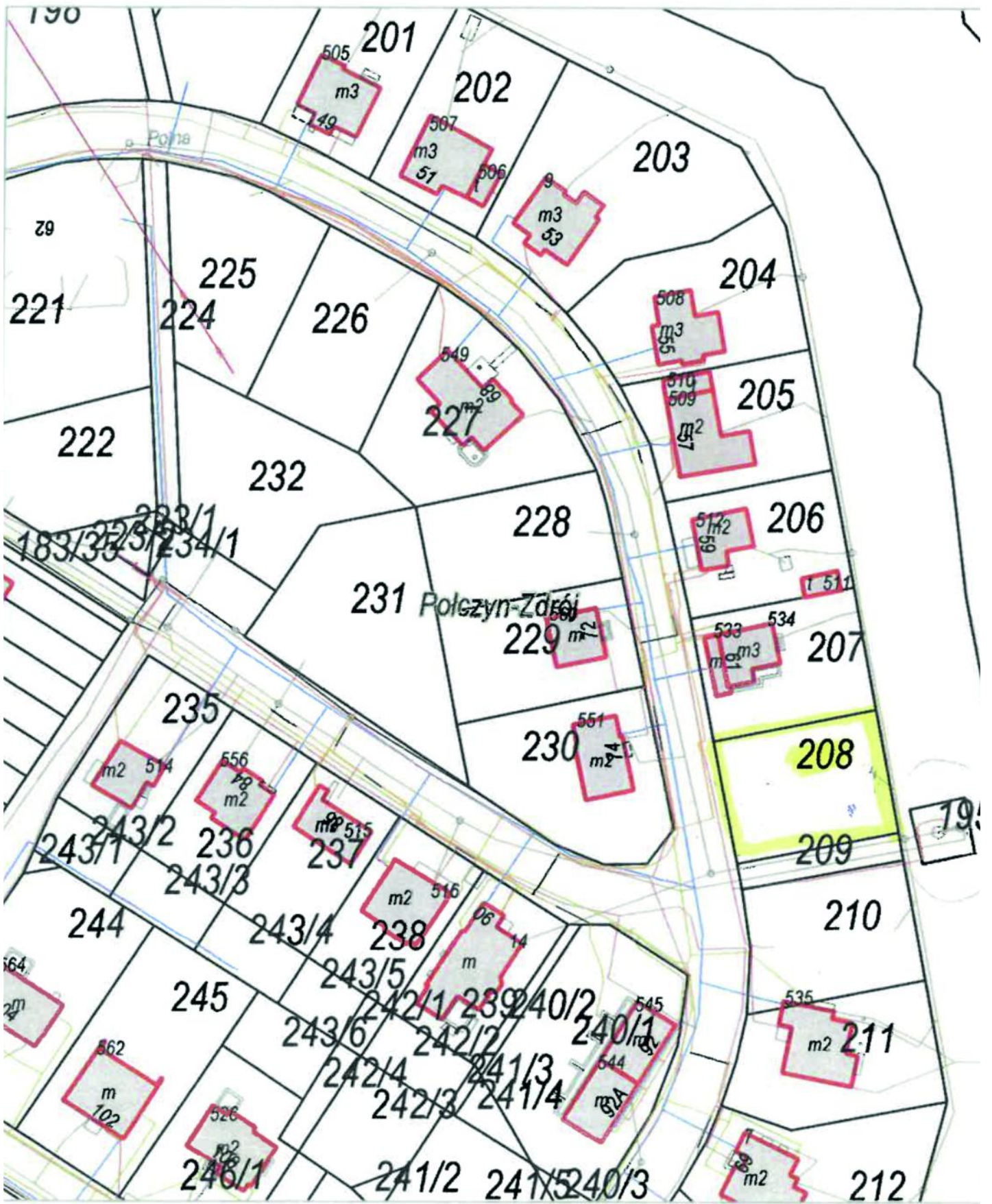
•

-

Pożczyn - Zdrój, ul. Polna

Teren zabudowy mieszkaniowej jednorodzinnej- E.47MN

KO2B/000 08068/2 Działka gruntu 208 0,0663 ha



Gmina Połczyn-Zdrój, Bronówko 2/4

Nieruchomość lokalowa- lokal mieszkalny, stanowiący własność Gminy Połczyn-Zdrój

Powierzchnia użytkowa lokalu- 27,56 m²

Struktura lokalu- pokój z wc, pomieszczenie strychowe

Pomieszczenia przynależne: nie występują

Położenie lokalu w budynku- poddasze użytkowe

Rodzaj budynku- budynek mieszkalny, 4-lokalowy, wolnostojący, częściowo podpiwniczony, 1-kondygnac., z poddaszem częściowo użytkowym, wykonany w technologii tradycyjnej, z dachem 2-spadowym, krytym dachówką, pow. zabudowy 180,0 m², pow. użytk. lokali mieszkalnych 180,24 m²

rok budowy - 1920

Uzbrojenie techniczne lokalu- podejścia wodociągowe, energii elektrycznej, kanalizacji sanitarnej.

Związany z lokalem mieszkalnym udział w nieruchomości wspólnej - 15/100



Gmina Połczyn- Zdrój obr. Sucha działka nr 19/3

Nieruchomość rolna

stanowiąca własność Miasta i Gminy Połczyn- Zdrój

Powierzchnia działki: 0,9400 ha

Pliki do pobrania

[Mapka 1](#) jpg 13.54 MB

Pobierz

[Mapka 2](#) jpg 3.33 MB

Pobierz

[Mapka 3](#) jpg 3.64 MB

Pobierz

[Mapka 4](#) jpg 10.16 MB

Pobierz

- [Udost?pnij](#)
- [Drukuj](#)
- [PDF](#)